




# PARTYBOX ULTIMATE



**BEDIENUNGSANLEITUNG**

## WICHTIGE SICHERHEITSINFORMATIONEN

### Für alle Produkte:

1. Lies diese Anweisungen.
2. Bewahre diese Bedienungsanleitung auf.
3. Beachte alle Warnungen.
4. Befolge alle Anweisungen.
5. Achte darauf, die Belüftungsschlitze nicht zu blockieren. Installiere dieses Gerät gemäß den Anweisungen des Herstellers.
6. Stelle das Gerät nicht in der Nähe von Wärmequellen wie Heizkörpern, Wärmespeichern, Öfen oder anderen Geräten (einschließlich Verstärkern) auf, die Wärme erzeugen.
7. Setze nicht die Sicherheitsfunktion des polarisierten oder geerdeten Steckers außer Kraft. Ein polarisierter Stecker besitzt zwei Stifte, wobei einer breiter als der andere ist. Ein geerdeter Stecker hat zwei Stifte und einen dritten Erdungsstift. Der breitere Stift oder der dritte Erdungsstift dient deiner Sicherheit. Wenn der mitgelieferte Stecker nicht in die Steckdose passt, dann frage einen Elektriker nach einem Ersatz für die veraltete Steckdose.
8. Achte darauf, das Netzkabel so zu positionieren, dass man weder darauf treten kann noch, dass das Kabel insbesondere an Steckern, Steckdosen oder am Gerät direkt eingeklemmt wird.
9. Verwende nur Zubehörteile, die vom Hersteller ausdrücklich angegeben wurden.
10. Verwende das Produkt nur mit Wagen, Ständer, Stativ, Halterung oder Tisch, die vom Hersteller ausdrücklich angegeben oder mit dem Gerät mitgeliefert wurden. Bei der Verwendung eines Wagens ist beim Bewegen des Wagens/Geräts vorsichtig vorzugehen, um Verletzungen oder ein Umkippen zu vermeiden. 
11. Trenne das Gerät während eines Gewitters oder bei Nichtverwendung über einen längeren Zeitraum von der Netzstromversorgung.
12. Ziehe zum vollständigen Trennen dieses Geräts von der Netzstromversorgung den Netzkabelstecker von der Netzsteckdose ab.
13. Der Netzstecker des Netzkabels muss leicht zugänglich bleiben.
14. Dieses Gerät ist nur mit dem vom Hersteller gelieferten Netz- und/oder Ladekabel zu verwenden.

### VORSICHT

#### GEFAHR DURCH ELEKTRISCHEN SCHLAG. NICHT ÖFFNEN.



DAS BLITZSYMBOL IN EINEM GLEICHSEITIGEN DREIECK SOLL DEN BENUTZER VOR NICHT ISOLIERTER „GEFÄHRLICHER SPANNUNG“ IM GEHÄUSE WARNEN, DIE MÖGLICHERWEISE VON AUSREICHENDER STÄRKE IST, UM EINEN ELEKTRISCHEN SCHLAG ZU VERURSACHEN.



DAS AUSRUFZEICHEN IN EINEM GLEICHSEITIGEN DREIECK SOLL DEN BENUTZER AUF DAS VORHANDENSEIN VON WICHTIGEN BETRIEBUNGS- UND WARTUNGSANWEISUNGEN IN DEN DEM GERÄT BEILIEGENDEN DOKUMENTEN HINWEISEN.

**WARNUNG:** DIESES GERÄT DARF NICHT REGEN ODER FEUCHTIGKEIT AUSGESETZT WERDEN, UM DIE GEFAHR VON BRÄNDEN ODER ELEKTRISCHEN SCHLÄGEN ZU VERRINGERN.

### Achtung FCC- und IC-Statement für Benutzer (USA und Kanada)

Dieses Gerät erfüllt den Teil 15 der FCC-Bestimmungen. Der Betrieb unterliegt den folgenden zwei Bedingungen: (1) Dieses Gerät darf keine schädlichen Störungen verursachen und (2) das Gerät darf durch empfangene Störungen nicht beeinflusst werden, einschließlich Störungen, die einen unerwünschten Betrieb verursachen können.

### CAN ICES-3(B)/NMB-3(B)

### Erklärung zu Interferenzen der staatlichen Rundfunkkommission (Federal Communication Commission - FCC)

Dieses Gerät wurde getestet und erfüllt die Grenzwerte für ein Gerät der Klasse B, gemäß Teil 15 der FCC-Bestimmungen. Diese Grenzwerte sind dazu bestimmt, einen angemessenen Schutz vor schädlichen Interferenzen bei häuslicher Installation zu bieten. Dieses Gerät produziert und nutzt Hochfrequenzenergie, kann diese ausstrahlen und kann, wenn es nicht in Übereinstimmung mit den Anweisungen installiert und benutzt wird, zu Störungen des Funkverkehrs führen. Es besteht jedoch keine Garantie, dass bei einer bestimmten Installation keine Interferenzen auftreten. Falls das Gerät den Radio- oder Fernsehempfang stört, was durch Ein- und Ausschalten des Geräts geprüft werden kann, sollten die Störungen durch die folgenden Maßnahmen behoben werden:

- Die Empfangsantenne erneut ausrichten oder sie an einen anderen Ort platzieren.
- Den Abstand zwischen dem Gerät und dem Empfänger vergrößern.
- Das Gerät an eine Netzsteckdose in einem anderen Stromkreis anschließen, an den der Empfänger nicht angeschlossen ist.
- Wende dich an den Händler oder einen erfahrenen Radio-/Fernsehtechniker.

**Achtung:** Änderungen oder Modifikationen, die nicht ausdrücklich von HARMAN genehmigt wurden, können die Berechtigung des Benutzers zum Betrieb des Geräts aufheben.

### Für Produkte, die HF-Energie übertragen:

#### FCC- UND IC-INFORMATIONEN FÜR BENUTZER

Dieses Gerät entspricht Teil 15 der FCC-Vorschriften und den lizenzfreien Industry Canada RSS-Standards. Der Betrieb unterliegt den folgenden zwei Bedingungen: (1) Dieses Gerät darf keine schädlichen Störungen verursachen und (2) das Gerät darf durch empfangene Störungen nicht beeinflusst werden, einschließlich Störungen, die einen unerwünschten Betrieb verursachen können.

#### FCC/IC-Strahlungsexpositionserklärung

Dieses Gerät entspricht den in FCC/IC RSS-102 festgelegten Strahlungsexpositionsgrenzen für unkontrollierte Umgebungen.

#### FCC Vorsicht:

Hochleistungsradare sind den Bändern 5,25 bis 5,35 GHz und 5,65 bis 5,85 GHz als primäre Nutzer zugewiesen. Diese Radarstationen können Störungen und/oder Schäden an diesem Gerät verursachen. Für dieses kabellose Gerät sind keine Konfigurationskontrollen vorgesehen, die eine Änderung der Häufigkeit der Vorgänge außerhalb der FCC-Genehmigung für den US-Betrieb gemäß Teil 15.407 der FCC-Bestimmungen ermöglichen.

**IC Vorsicht:**

Der Benutzer sollte auch darauf hingewiesen werden:

(i) Die Vorrichtung für den Betrieb im Band 5150–5250 MHz ist nur für den Innenbereich bestimmt, um das Potenzial für schädliche Interferenzen mit mobilen Gleichkanal-Satellitensystemen zu verringern; (ii) die maximale Antennenverstärkung, die für Vorrichtungen in den Bändern 5250–5350 MHz und 5470–5725 MHz zulässig ist, muss dem EIRP-Grenzwert entsprechen; und (iii) die maximale Antennenverstärkung, die für Vorrichtungen im Band 5725–5825 MHz zulässig ist, muss mit der EIRP übereinstimmen. Die Grenzwerte für den Punkt-zu-Punkt- und Nicht-Punkt-zu-Punkt-Betrieb sind entsprechend festgelegt. (iv) Die Nutzer sollten auch darauf hingewiesen werden, dass Hochleistungsradargeräte als primäre Nutzer (d. h. als vorrangige Nutzer) der Bänder 5250–5350 MHz und 5650–5850 MHz zugewiesen werden und dass diese Radargeräte Störungen und/oder Schäden an LE-LAN-Geräten verursachen können.

**Exposition des Menschen gegenüber HF-Feldern (RSS-102)**

Die Computer verwenden integrierte Antennen mit niedriger Verstärkung, die kein HF-Feld über die Grenzwerte von Health Canada für die allgemeine Bevölkerung hinaus emittieren; siehe Sicherheitscode 6, erhältlich auf der Website von Health Canada unter <http://www.hc-sc.gc.ca/>

Die abgestrahlte Energie der an die Funkadapter angeschlossenen Antennen entspricht dem IC-Grenzwert der HF-Expositionsanforderung gemäß IC RSS-102, Ausgabe 5, Abschnitt 4. SAR-Tests werden unter Verwendung der von der FCC/RSS akzeptierten empfohlenen Betriebspositionen durchgeführt, wobei das Gerät den höchsten Leistungspegel in die Richtung vom Körper weg hat. Die Nichteinhaltung der oben genannten Einschränkungen kann zu einem Verstoß gegen die FCC HF-Expositionsrichtlinien führen.

**Nutzungseinschränkung:** Nutzungsbeschränkung für Frankreich: Achtung, in Frankreich ist der Betrieb auf den Einsatz in Innenräumen innerhalb des Bandes 5150–5350 MHz beschränkt.

**Für Produkte mit Funkempfängern, die eine externe Antenne verwenden können (NUR USA):****CATV (Kabel-TV) oder Antennenenerdung**

Wenn eine externe Antenne oder ein Kabelsystem an dieses Produkt angeschlossen wird, achte darauf, dass es zum Schutz vor Spannungsspitzen und statischer Aufladung geerdet ist. Abschnitt 810 des NEC (National Electrical Code), ANSI/NFPA Nr. 700–1984, liefert Informationen zur ordnungsgemäßen Erdung des Masts und der Tragestruktur, der Erdung der Zuleitung zu einer Antennenentladeeinheit, der Größe der Erdungsleiter, dem Ort der Antennenentladeeinheit, dem Anschluss an Erdungselektroden und den Anforderungen der Erdungselektrode.

**Hinweis für den Installateur des CATV-Systems:**

Diese Erinnerung dient dazu, den CATV-(Kabel-TV)-Systeminstallateur auf Artikel 820-40 des NEC aufmerksam zu machen, der Richtlinien für eine ordnungsgemäße Erdung und insbesondere so nah wie möglich am Kabeleinührungspunkt enthält.

**FÜR ALLE EU-LÄNDER****Für Produkte, die einen Audioausgang beinhalten****Vorbeugung von Hörverlust**

**Achtung:** Dauerhafter Hörverlust kann auftreten, wenn Ohrhörer oder Kopfhörer über einen längeren Zeitraum mit hoher Lautstärke verwendet werden. Für Frankreich wurden die Produkte auf die Einhaltung der Schalldruckpegelanforderungen der geltenden NF EN 50332 L.5232-1 geprüft.

**Hinweis:**

- Um mögliche Hörschäden zu vermeiden, solltest du dich nicht über einen längeren Zeitraum hohen Lautstärken aussetzen.

**WEEE-Hinweis**

Die Richtlinie über Elektro- und Elektronik-Altgeräte (WEEE), als europäisches Gesetz am 14. Februar 2014 in Kraft getreten, führte zu einem grundlegenden Wandel im Umgang mit elektrischen Geräten am Ende ihrer Lebensdauer.

Der Zweck dieser Richtlinie ist primär die Vermeidung von Elektro- und Elektronikaltgeräten und darüber hinaus die Wiederverwendung, das Recycling und andere Formen der Verwertung solcher Abfälle, um die zu beseitigende Abfallmenge zu reduzieren.

Das WEEE-Logo auf dem Produkt oder auf der Verpackung weist auf die getrennte Sammlung von Elektro- und Elektronikgeräten hin und stellt eine durchgestrichene Abfalltonne auf Rädern dar, wie unten gezeigt.



Dieses Produkt darf nicht mit dem Hausmüll entsorgt werden. Der Anwender ist dafür verantwortlich, alle ausgedienten elektrischen und elektronischen Altgeräte durch die Abgabe an einem angegebenen Sammelpunkt für das Recycling solcher gefährlichen Abfälle zu entsorgen. Eine getrennte Sammlung und sinnvolle Wiederverwertung der elektronischen und elektrischen Altgeräte bei der Entsorgung ermöglicht es uns, zur Erhaltung der natürlichen Ressourcen beizutragen. Wende dich bitte an deine lokalen Behörden, den Hausmüllentsorger, den Fachhandel, in dem du das Gerät gekauft hast oder den Hersteller des Geräts für weitere Informationen.

**RoHS-Konformität**

Dieses Produkt erfüllt die Richtlinie 2011/65/EU des Europäischen Parlaments und des Rates vom 8. Juni 2011 über die Beschränkung der Verwendung bestimmter gefährlicher Stoffe in Elektro- und Elektronikgeräten.

**Für alle Produkte mit Ausnahme von Produkten mit kabellosem Betrieb**

HARMAN International erklärt hiermit, dass dieses Gerät mit der EMV-Richtlinie 2014/30/EU, LVD-Richtlinie 2014/35/EU übereinstimmt. Die Konformitätserklärung kann im Supportbereich unserer Website eingesehen werden, der unter [www.jbl.com](http://www.jbl.com) zugänglich ist.

### **Für alle Produkte mit kabellosem Betrieb**

HARMAN International erklärt hiermit, dass dieses Gerät den grundlegenden Anforderungen und anderen relevanten Bestimmungen der Richtlinie 2014/53/EU entspricht. Die Konformitätserklärung kann im Supportbereich unserer Website eingesehen werden, der unter [www.jbl.com](http://www.jbl.com) zugänglich ist.

## **EPILEPSIE- WARNUNG**

**Einige wenige Menschen können  
epileptische Anfälle erleben, wenn sie  
blinkende Lichter sehen.**

## INHALTSVERZEICHNIS

<b>WICHTIGE SICHERHEITSINFORMATIONEN</b>	<b>2</b>	<b>9. SPEZIFIKATIONEN</b>	<b>17</b>
<b>1. EINLEITUNG</b>	<b>6</b>	<b>10. FEHLERBEHEBUNG</b>	<b>17</b>
<b>2. VERPACKUNGSIHALT</b>	<b>6</b>	<b>11. KONFORMITÄT</b>	<b>18</b>
<b>3. PRODUKTÜBERSICHT</b>	<b>7</b>	<b>12. WARENZEICHEN</b>	<b>19</b>
3.1 OBERSEITE	7		
3.2 RÜCKSEITE	8		
<b>4. POSITIONIERUNG</b>	<b>8</b>		
<b>5. EINSCHALTEN</b>	<b>9</b>		
<b>6. BENUTZEN DER PARTYBOX</b>	<b>9</b>		
6.1 WLAN-VERBINDUNG MIT DEM HEIMNETZWERK	9		
6.2 WIEDERGABE ÜBER DEIN HEIMNETZWERK	10		
6.3 BLUETOOTH-VERBINDUNG	12		
6.4 USB-VERBINDUNG	12		
6.5 MUSIKSTEUERUNG	13		
6.6 AUX-ANSCHLUSS	13		
6.7 SOUND MIT EINEM MIKROFON UND/ ODER EINER GITARRE MISCHEN	13		
6.8 AUFLADEN EINES MOBILGERÄTS	14		
<b>7. TRANSPORT DER PARTYBOX</b>	<b>15</b>		
<b>8. ERWEITERTE VERWENDUNG</b>	<b>15</b>		
8.1 LICHTEFFEKT	15		
8.2 JBL PARTYPAD™	15		
8.3 MULTI-LAUTSPRECHERVERBINDUNG	16		
8.4 REIHENSCHALTUNG	16		
8.5 WERKSEINSTELLUNGEN	16		
8.6 IPX4	16		

## 1. EINLEITUNG

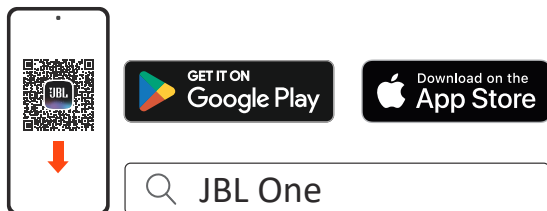
Herzlichen Glückwunsch zu deinem Kauf! Diese Anleitung enthält Informationen über den Lautsprecher **PartyBox Ultimate**. Wir empfehlen, dass du dir ein paar Minuten Zeit nimmst, um diese Anleitung zu lesen, die eine Produktbeschreibung und eine Schritt-für-Schritt-Anleitung enthält, die dir bei der Einrichtung und Inbetriebnahme hilft. Bitte lies vor dem Gebrauch des Produkts alle Sicherheitshinweise sorgfältig durch.

Wenn du Fragen zu dem Produkt, seiner Installation oder seinem Betrieb hast, wende dich bitte an deinen Händler oder Kundendienst oder besuche unsere Website unter: [www.jbl.com](http://www.jbl.com).

### JBL One App

Die JBL One App bietet folgende Möglichkeiten:

- Einfache Verbindung zum Lautsprecher in deinem WLAN-Netzwerk;
- Verbindung zu \*Streaming-Musikdiensten;
- Zugriff mit einer Taste auf die voreingestellte Wiedergabeliste und die Lautsprechereinstellungen.

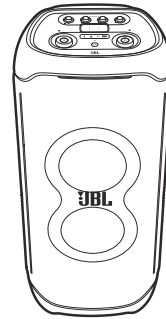


Für weitere Informationen siehe „[6.1 WLAN-Verbindung mit dem Heimnetzwerk](#)“ und „[6.2 Wiedergabe über dein Heimnetzwerk](#)“.

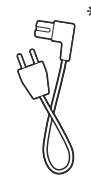
#### HINWEIS:

- \*Möglicherweise ist ein Abonnement erforderlich, das nicht in der JBL One App enthalten ist.

## 2. VERPACKUNGSINHALT



1



2



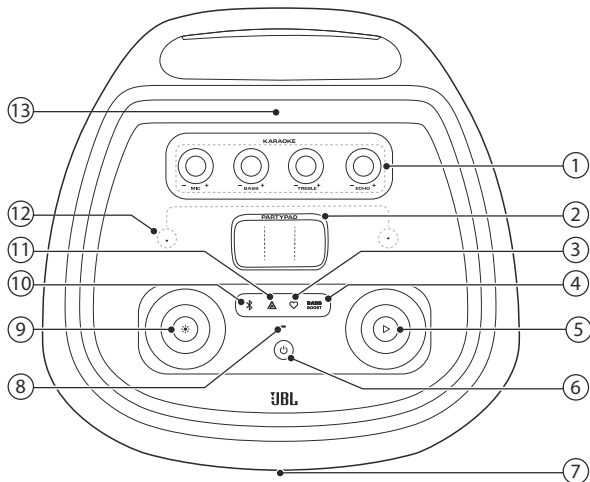
3

- 1) Hauptgerät
- 2) Netzkabel\*
- 3) Kurzanleitung, Sicherheitsdatenblatt, Garantiekarte

\*Menge und Steckertyp des Netzkabels weichen je nach Region ab.

## 3. PRODUKTÜBERSICHT

### 3.1 Oberseite



#### 1) KARAOKE-Steuerung (nur für MIC-Eingang)

- MIC +
  - Passt die Mikrofonverstärkung an.
- BASS +
  - Passt den Basspegel an.
- TREBLE +
  - Passt den Höhenpegel an.
- ECHO +
  - Passt den Echopegel an.

#### 2) PARTYPAD

- Wähle einen speziellen Soundeffekt.

#### 3) ♥ (Moment)

- Drücke diese Taste, um direkt auf deine Musikwiedergabeliste und die Lautsprechereinstellungen zuzugreifen, die du in der JBL One App personalisiert hast.

#### 4) BASS BOOST

- Verstärkt den Basspegel: Stufe 1, Stufe 2 oder aus.

#### 5) ▷

- Wiedergabe, Pause oder Fortsetzen.
- Im Uhrzeigersinn bzw. gegen den Uhrzeigersinn drehen, um die Hauptlautstärke zu erhöhen bzw. zu verringern.

#### 6) ⏻

- Schaltet das Gerät ein oder aus.

#### 7) LED-Ring

#### 8) Statusanzeige

System:		
	Normal pulsierend (weiß)	Systemstart
	Konstant leuchtend (orange)	Werkseinstellungen wiederherstellen
Netzwerkverbindung:		
	Langsam pulsierend (weiß)	Start des WLAN-Einrichtungsmodus oder Netzwerk nicht verbunden
	Konstant leuchtend (grün)	Lautsprecher erkannt von der JBL One App
	Konstant leuchtend (weiß)	Netzwerk verbunden
	Konstant leuchtend (gelb)	Schwache WLAN-Verbindung

#### 9) ✨

- Drücke dies, um die Lichteffekte ein- oder auszuschalten.
- Halte die Taste länger als 2 Sekunden gedrückt, um das Stroboskop-, Sternen- und Umrandungslicht ein- oder auszuschalten.
- Drehe dies im bzw. gegen den Uhrzeigersinn, um zwischen verschiedenen Lichtmustern zu wechseln.

#### 10) ✨

- Zum Aufrufen des Bluetooth-Kopplungsmodus drücken.

#### 11) ▲

- Drücke diese Taste, um eine Verbindung mit mehreren Lautsprechern herzustellen.

#### 12) Eingebaute Mikrofone für die Kalibrierung

#### 13) Dock für mobile Geräte

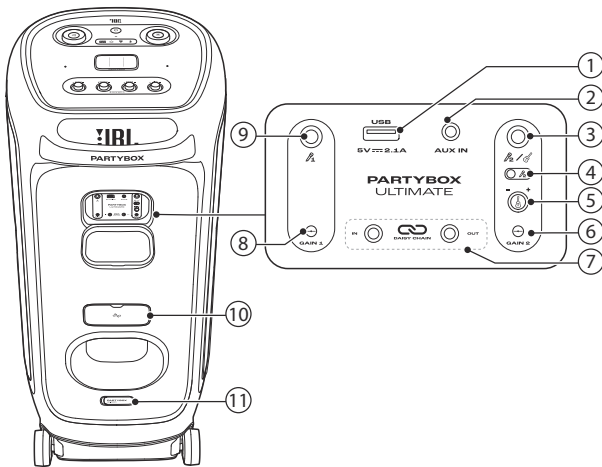
##### VORSICHT:

- Schaue nicht direkt auf die Licht emittierenden Teile, wenn die Leuchten der Lautsprecher eingeschaltet sind.

#### LED-Verhalten

⏻		Konstant weiß	Einschalten
		Konstant orange	Standby
		Aus	Ausgeschaltet
✨		Blinkt schnell weiß	Kopplung
		Weiß (konstant)	Verbunden
		Aus	Nicht verbunden
BASS BOOST		Konstant weiß	Stufe 1 Stufe 2
		Aus	Aus

### 3.2 Rückseite



#### 1) USB

- Verbinde das Gerät mit einem USB-Speichergerät.
- Zum Aufladen eines Mobilgeräts.

#### 2) AUX IN

- Zum Anschließen eines externen Audiogeräts über ein 3,5-mm-Audiokabel (nicht enthalten).

#### 3)

- Zum Anschließen eines Mikrofons oder einer Gitarre.

#### 4) Schieberegler Mikrofon 2/Gitarre

#### 5) Lautstärkeregler für Gitarre

- Hiermit wird die Lautstärke der Gitarre (falls angeschlossen) eingestellt.

#### 6) GAIN 2

- Hiermit wird die Vorverstärkung des entsprechenden Mikrofon- () oder Gitarreneingangs eingestellt.

#### 7) IN/OUT

- Zum Anschließen mehrerer PartyBox Lautsprechern in Reihe über ein 3,5-mm-Audiokabel (nicht enthalten).

#### 8) GAIN 1

- Hiermit wird die Vorverstärkung des entsprechenden Mikrofoneingangs () eingestellt.

#### 9)

- Anschluss eines Mikrofons.

#### 10) Kabelaufbewahrungsfach

#### 11) Netzstromversorgung

- An das Wechselstromnetz anschließen.

## 4. POSITIONIERUNG

### VORSICHT:

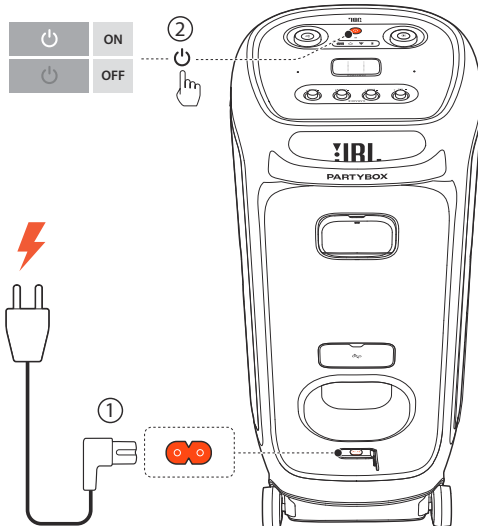
- Nicht auf den Lautsprecher setzen, nicht daran lehnen und nicht seitwärts schieben, um ein Umfallen oder mögliche Schäden zu vermeiden.

Stelle den Lautsprecher auf eine ebene, stabile Fläche und achte darauf, dass die Seite mit den Gummifüßen nach unten zeigt.

## 5. EINSCHALTEN

### VORSICHT:

- Verwende nur das mitgelieferte Netzkabel.



1. Anschließen an das Stromnetz.
2. Zum Einschalten  $\text{⏻}$  drücken.

### TIPP:

- Der Lautsprecher wechselt nach 10 Minuten Inaktivität automatisch in den vernetzten Standby-Modus. Wenn du auf dem Lautsprecher die Taste  $\text{⏻}$  drückst, schaltet er in den normalen Betrieb.

## 6. BENUTZEN DER PARTYBOX

### HINWEISE:

- Es kann immer nur eine Klangquelle zur gleichen Zeit wiedergegeben werden.
- Stelle sicher, dass dein Lautsprecher mit demselben WLAN verbunden ist wie dein Smartphone oder Tablet.
- Wenn die Wiedergabe von einer anderen Quelle gestartet wird, wird die aktuelle Quelle immer unterbrochen.
- Der Lautsprecher unterstützt Audio-Streaming, aber kein Video-Streaming.
- Während des Musik-Streamings über Chromecast built-in, AirPlay, Alexa Cast, Bluetooth oder andere in der JBL One App aktivierte Streaming-Dienste wird die Musikwiedergabe auf dem aktuell verbundenen Gerät angehalten, wenn die Musikwiedergabe auf einem zweiten verbundenen Gerät gestartet wird.

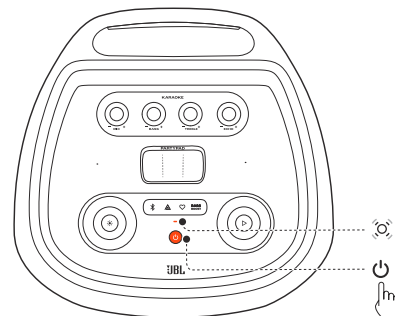
### 6.1 WLAN-Verbindung mit dem Heimnetzwerk

Das Gerät kann über WLAN mit dem Internet verbunden werden. Mit der JBL One App und den unterstützten Streaming-Diensten (Chromecast built-in, AirPlay, Alexa Cast und Spotify Connect) kannst du mit dem Lautsprecher Musik von Smartphones oder Tablets streamen.

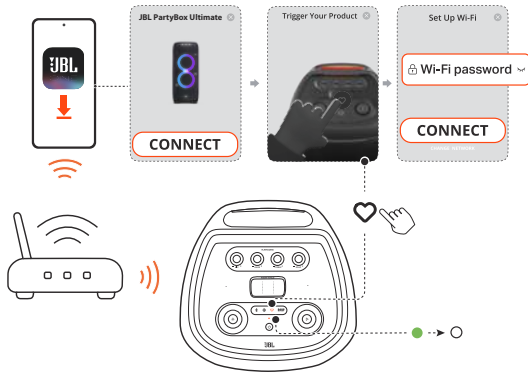
1. Aufrufen des WLAN-Einrichtungsmodus am Lautsprecher:

- Drücke  $\text{⏻}$  zum Einschalten.

→  $\text{📶}$  (Langsam pulsierendes Weiß): Der Lautsprecher startet den WLAN-Einrichtungsmodus.



2. Verbinde dein Android™- oder iOS-Gerät mit deinem WLAN-Heimnetzwerk. Lade die JBL One App herunter.
3. Starte die JBL One App. Folge den Anweisungen der App zum Fertigstellen der Einrichtung.
  - ● (Konstant grün): Der Lautsprecher wird von der JBL One-App erkannt.
  - ○ (Konstant weiß): Der Lautsprecher ist mit dem Heimnetzwerk verbunden.
  - Du kannst Musik von der JBL One App oder dem Streaming-Dienst streamen, den du in der JBL One App aktiviert hast, wie z. B. Chromecast built-in, AirPlay, Alexa Cast und Spotify Connect.



#### HINWEISE:

- Wenn dein Lautsprecher nicht von der JBL One-App erkannt wird, halte und gleichzeitig für mehr als 10 Sekunden gedrückt, um den WLAN-Einrichtungsmodus erneut aufzurufen.
- Auf deinem Android- oder iOS-Gerät kannst du den Lautsprecher in der JBL One App umbenennen.
- Füge auf deinem iOS-Gerät den Lautsprecher zur Apple Home App hinzu und verwalte ihn zusammen mit anderen AirPlay 2-fähigen Lautsprechern.
- Wenn der Lautsprecher auf deinem iOS-Gerät zu deinem WLAN-Heimnetzwerk hinzugefügt wurde, kannst du AirPlay-Streaming von einer AirPlay-kompatiblen App aus starten (siehe [„6.2.3 Wiedergabe über AirPlay“](#)).
- Die Verfügbarkeit von Online-Streaming-Musikdiensten variiert je nach Land.
- Einige Funktionen erfordern Abonnements oder Dienste, die nicht in allen Ländern verfügbar sind.

## 6.2 Wiedergabe über dein Heimnetzwerk

Stelle vorher Folgendes sicher:

- Dass dein Android- oder iOS-Gerät und deine Lautsprecher mit demselben WLAN-Netzwerk für das Streaming und die Steuerung von Musikdiensten verbunden sind. (Siehe [„6.1 WLAN-Verbindung mit dem Heimnetzwerk“](#)).

### 6.2.1 Wiedergabe über die JBL One App

Über die JBL One App kannst du Audiodaten von aktivierten Musikdiensten an den Lautsprecher streamen.

- Starte auf deinem Android- oder iOS-Gerät die JBL One App, durchsuche die verfügbaren \*Musik-Streaming-Dienste, wähle Musik aus, und starte dann das Musik-Streaming an den verbundenen Lautsprecher.



#### HINWEIS:

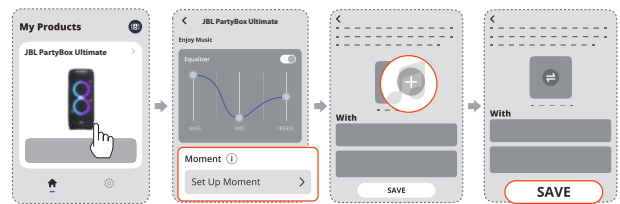
- \*Möglicherweise ist ein Abonnement erforderlich, das nicht in der JBL One App enthalten ist.

### Rufe deine Voreinstellungen mit der Taste (Moment) auf

Durch Drücken von auf dem Lautsprecher kannst du auf die Wiedergabeliste und die Lautsprechereinstellungen zugreifen, die in der JBL One App personalisiert wurden.

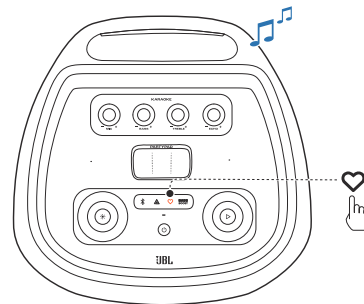
1. In der JBL One App,

- Personalisieren der Funktion (Moment).



2. Am Lautsprecher,

- Drücke , um auf die personalisierte Wiedergabeliste und die Lautsprechereinstellungen zuzugreifen.



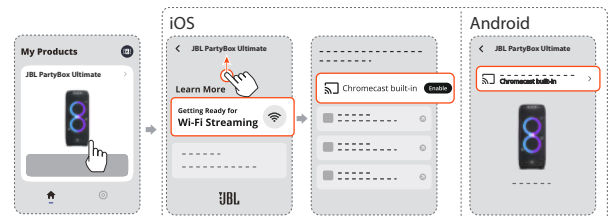
### 6.2.2 Wiedergabe über Chromecast built-in


Mit Chromecast built-in kann Audio von einem Android- oder iOS-Gerät auf den Lautsprecher gestreamt werden.

#### HINWEIS:

Auf Chromecast built-in kann nur über ein Google Assistant-fähiges Gerät zugegriffen werden.

- Auf deinem Android- oder iOS-Gerät,
  - a) Starte die JBL One App und überprüfe, ob du Chromecast built-in aktiviert hast.




- b) Spiele in einer Chromecast-fähigen App Musik ab, tippe auf das Cast-Symbol  und wähle den verbundenen Lautsprecher aus.

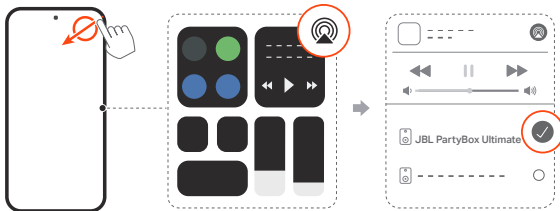


- Öffne die Amazon Music-App, um auf die Amazon Music Library zuzugreifen.
- Stelle sicher, dass du die Musikwiedergabe von demselben Alexa-Konto startest, das du in der JBL One App aktiviert hast. Weitere Einzelheiten findest du in der Amazon Alexa-App.

### 6.2.3 Wiedergabe über AirPlay

Über AirPlay kann Audio von einem iOS-Gerät auf den Lautsprecher gestreamt werden.


- Wische zum Öffnen des Kontrollzentrums auf einem iOS-Gerät von der oberen rechten Ecke nach unten. Tippe auf , um den verbundenen Lautsprecher auszuwählen, und starte dann das Audio-Streaming aus einer App.



### 6.2.5 Multi-Room-Wiedergabe

Mit der Multi-Room-Wiedergabe kannst du Musik auf deinem Android- oder iOS-Gerät an mehrere Chromecast-fähige/AirPlay/Alexa-Lautsprecher streamen.

#### Chromecast built-in

1. Verbinde über die Google Home App mehrere Chromecast-fähige Lautsprecher mit demselben Netzwerk, weise sie mehreren Räumen zu und erstelle bei Bedarf Gruppen.
2. Starte eine Chromecast-fähige App auf deinem Smartphone oder Tablet.
3. Spiele Musik ab. Drücke  und wähle die gruppierten Lautsprecher aus.

#### HINWEISE:

- Wenn du eine Multi-Room-Lautsprechergruppe in der Google Home-App erstellen möchtest, stelle zuerst sicher, dass du alle Lautsprecher mit demselben Heimnetzwerk verbunden hast und dass du dasselbe Google-Anmeldekonto verwendest. Weitere Einzelheiten findest du in der Google Home App.
- Abhängig von der Bandbreite deines lokalen Netzwerks kannst du Musik an bis zu 6 Chromecast-fähige Lautsprecher streamen.

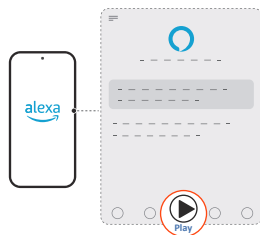
### 6.2.4 Wiedergabe über Alexa Cast

Wenn der Lautsprecher mit Alexa Cast verbunden ist, kannst du Musik aus der Amazon Music Library auf den Lautsprecher streamen.

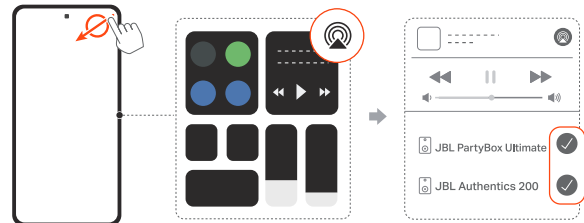
1. Starte auf deinem Android- oder iOS-Gerät die JBL One App und überprüfe, ob du den Streaming-Dienst von Amazon Alexa aktiviert hast.




2. Starte die Amazon Alexa-App, um die Musikwiedergabe zu starten.



#### AirPlay



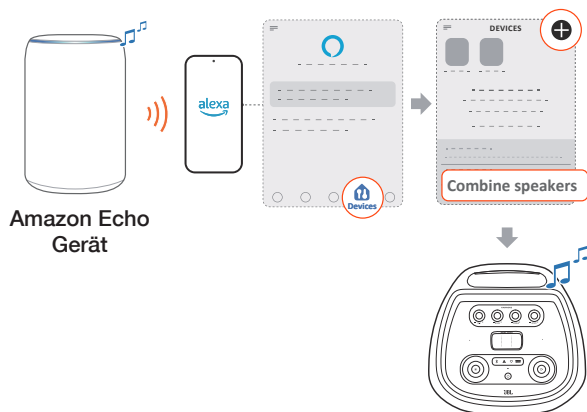
1. Öffne auf einem iOS-Gerät das Kontrollzentrum.
2. Tippe auf , um bei Bedarf mehrere verbundene Lautsprecher auszuwählen.
3. Starte das Musik-Streaming aus einer App heraus.

#### Alexa MRM: Multi-Room-Music

1. Überprüfe, ob du den Streaming-Dienst von Amazon Alexa auf dem Lautsprecher über die JBL One App aktiviert hast.



- Erstelle über die Amazon Alexa-App eine Multi-Room-Musikgruppe für den Lautsprecher. Weitere Einzelheiten findest du in der Amazon Alexa-App.

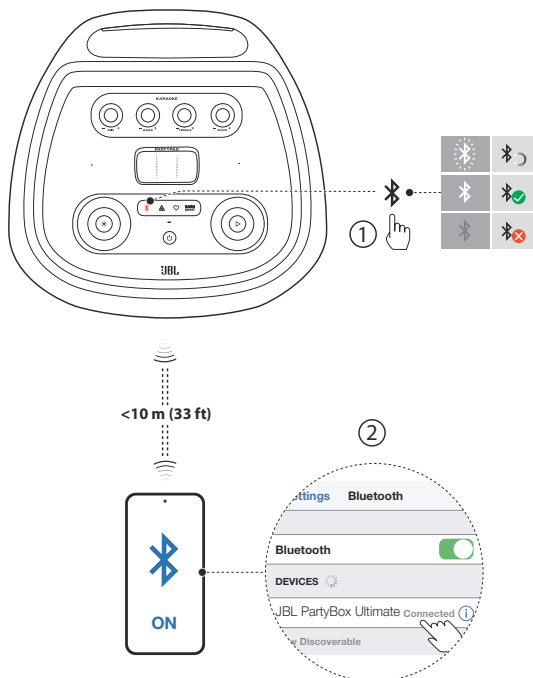


#### HINWEIS:

- Wenn du eine Multi-Room-Musikgruppe in der Amazon Alexa-App erstellen möchtest, stelle zuerst sicher, dass du alle Geräte mit demselben Heimnetzwerk verbunden hast und dass du dasselbe Alexa-Anmeldekonto verwendest. Weitere Einzelheiten findest du in der Amazon Alexa-App.

### 6.3 Bluetooth-Verbindung

Der Lautsprecher kann mit deinem Bluetooth-fähigen Smartphone oder Tablet verwendet werden.



- Auf dem Lautsprecher auf drücken, um den Bluetooth-Kopplungsmodus zu starten.
- Wähle zum Verbinden „JBL PartyBox Ultimate“ auf deinem Bluetooth-Gerät.
- Nach erfolgreicher Verbindung werden Audioinhalte von deinem Bluetooth-Gerät zu diesem Lautsprecher übertragen.

#### HINWEISE:

- Dieser Lautsprecher kann maximal 8 gekoppelte Geräte speichern. Das 9. gekoppelte Gerät ersetzt das 1.
- Dieser Lautsprecher unterstützt Multi-Point-Verbindungen. Die obigen Schritte 1 und 2 können wiederholt werden, um ein zweites Bluetooth-Gerät zu koppeln, ohne die Verbindung zum ersten Gerät zu trennen.
- „0000“ eingeben, wenn ein PIN-Code für die Verbindung mit einem Bluetooth-Gerät angefordert wird.
- Die Bluetooth-Leistung kann durch den Abstand zwischen diesem Produkt und deinem Bluetooth-Gerät sowie durch die Betriebsumgebung beeinträchtigt werden.

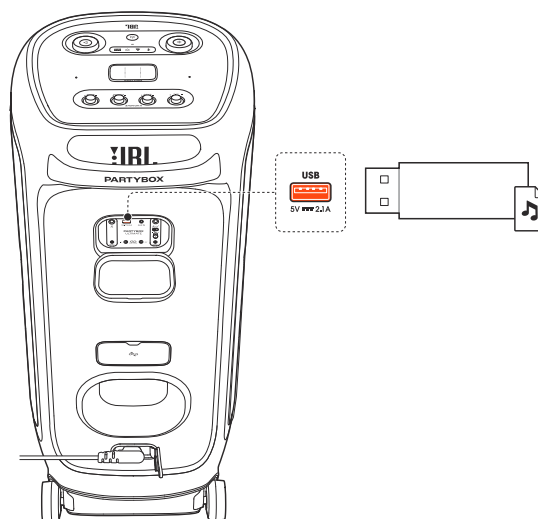
#### Bluetooth-fähiges Gerät entfernen:

- Schalte diesen Lautsprecher aus oder
- Deaktiviere Bluetooth auf deinem Gerät.

#### Die Verbindung zum Bluetooth-fähigen Gerät wiederherstellen:

- Wenn du diesen Lautsprecher das nächste Mal einschaltest, versucht er, das zuletzt angeschlossene Gerät automatisch wieder anzuschließen.
- Wenn nicht, wähle manuell „JBL PartyBox Ultimate“ auf deinem Bluetooth-Gerät, um eine Verbindung herzustellen.

### 6.4 USB-Verbindung



Schließe ein USB-Speichergerät, das wiederzugebende Audioinhalte enthält, an den USB-Anschluss des Lautsprechers an.

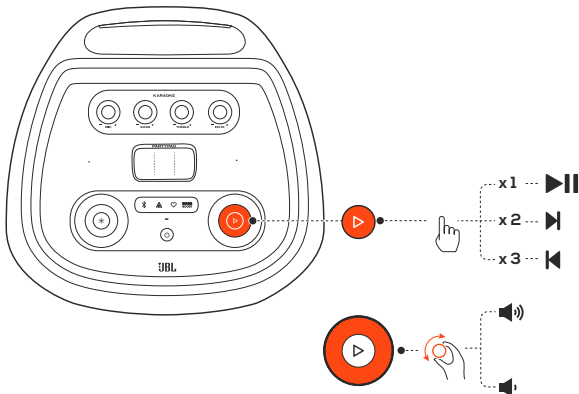
- Der Lautsprecher wechselt automatisch zur USB-Quelle.
- Die Audiowiedergabe wird automatisch gestartet.

**TIPP:**

- Der Lautsprecher gibt Audiodateien auf dem USB-Speichergerät vom Stammordner bis zur letzten Ebene der Unterordner in alphabetischer Reihenfolge wieder. Es werden bis zu 8 Ebenen von Unterordnern unterstützt.

**Unterstützte Audioformate**

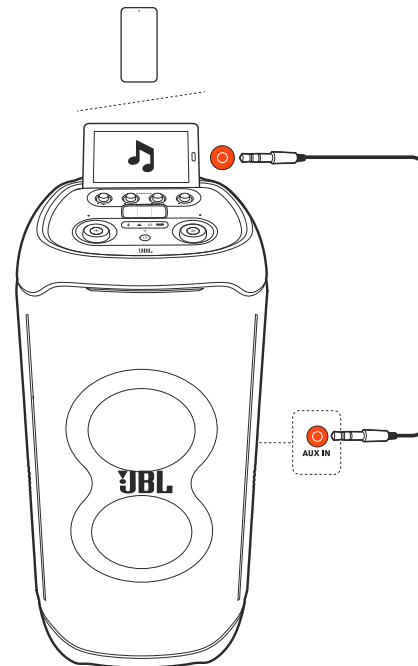
Erweiterung	Codec	Abtastrate	Bitrate
WAVE	PCM	8/11,025/12/ 16/22,05/24/ 32 / 44,1 / 48	384 / 529,2 / 576 / 768 / 1058,4 / 1152 / 1536 / 2116,8 / 2304
MP3	MPEG1 Layer 2/3	32 / 44,1 / 48	32 / 40 / 48 / 56 / 64 / 80 / 96 / 112 / 128 / 160 / 192 / 224 / 256 / 320
	MPEG2 Layer 2/3	16 / 22,05 / 24	8 / 16 / 24 / 32 / 40 / 48 / 56 / 64 / 80 / 96 / 112 / 128 / 144 / 160
	MPEG2,5 Layer 3	8 / 11,025 / 12	8 / 16 / 24 / 32 / 40 / 48 / 56 / 64 / 80 / 96 / 112 / 128 / 144 / 160
WMA		8 / 11,025 / 16 / 22,05 / 32 / 44,1 / 48	5 / 6 / 8 / 10 / 12 / 16 / 20 / 22 / 32 / 36 / 40 / 44 / 48 / 64 / 80 / 96 / 128 / 160 / 192 / 256 / 320

**6.5 Musiksteuerung**

- Einmal ► drücken, um die Wiedergabe anzuhalten oder fortzusetzen.
- Zweimal ► drücken, um den nächsten Titel wiederzugeben.
- Dreimal ► drücken, um zum vorherigen Titel zurückzukehren.
- Drehe den Lautstärkeregler im oder gegen den Uhrzeigersinn, um die Hauptlautstärke zu erhöhen oder zu verringern.
- Drücke **BASS BOOST** zum Erhöhen des Basspegels: Stufe 1, Stufe 2 oder Aus.

**HINWEIS:**

- Das Überspringen eines Titels ist im AUX-Modus nicht verfügbar.

**6.6 AUX-Anschluss**

1. Verbinde den Lautsprecher über ein 3,5-mm-Audiokabel (nicht enthalten) mit einem externen Audiogerät.
2. Starte die Audiowiedergabe auf dem externen Gerät.

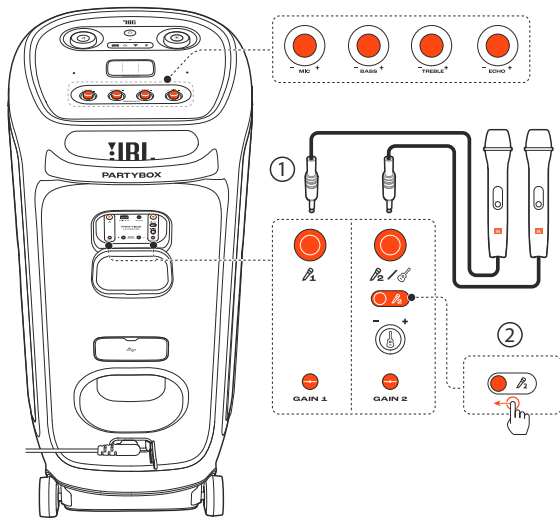
**6.7 Sound mit einem Mikrofon und/oder einer Gitarre mischen**

Wenn du ein Mikrofon oder eine E-Gitarre (nicht mitgeliefert) verwendest, kannst du den Sound mit einer Audioquelle mischen.

**HINWEISE:**

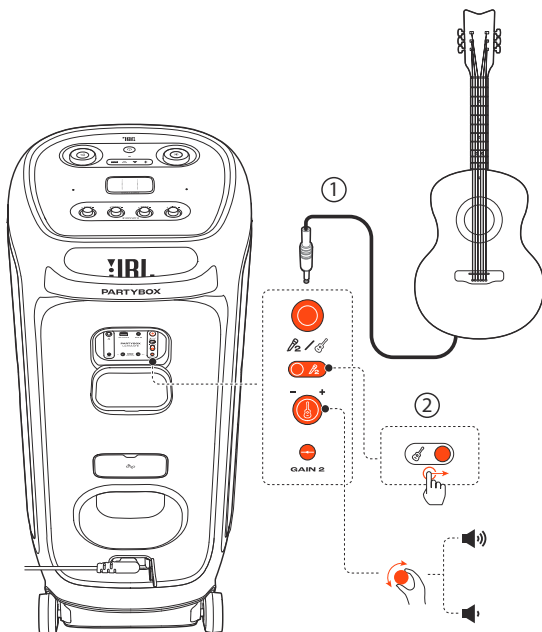
- Die Lautstärke der Gitarre oder des Mikrofons immer auf die Mindestlautstärke einstellen, bevor du die Gitarre oder das Mikrofon anschließt/trennst.
- Die Gitarre oder das Mikrofon immer trennen, wenn sie nicht benutzt werden.

### 6.7.1 Mikrofon anschließen



1. Schließe ein Mikrofon an die Buchse oder an.
2. Schiebe den Schieberegler auf , wenn ein Mikrofon an die Buchse angeschlossen ist.

### 6.7.2 Gitarre anschließen



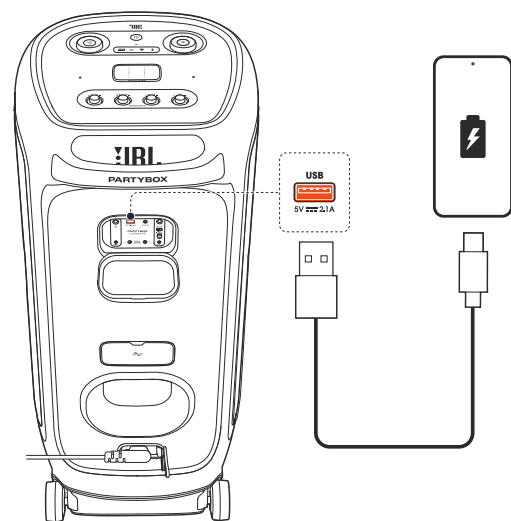
1. Schließe eine Gitarre an die Buchse an.
2. Schiebe den Schieberegler auf .

### 6.7.3 Sound mischen

In das Mikrofon singen oder Gitarre spielen.

- Drehe den Lautstärke-Drehknopf im bzw. gegen den Uhrzeigersinn, um die Lautstärke des Mikrofons einzustellen.
- Drehe den Lautstärkeregler auf der Rückseite, um die Lautstärke der Gitarre einzustellen.
- Drehe zum Einstellen der Vorverstärkung des kabelgebundenen Mikrofons oder der Gitarre den entsprechenden Regler **GAIN 1** oder **GAIN 2**.
- Entweder den Drehknopf **ECHO**, **TREBLE** oder **BASS** drehen, um den Echo-, Höhen- und Basspegel des Mikrofons (entweder kabellos oder kabelgebunden) einzustellen.

### 6.8 Aufladen eines Mobilgeräts



## 7. TRANSPORT DER PARTYBOX

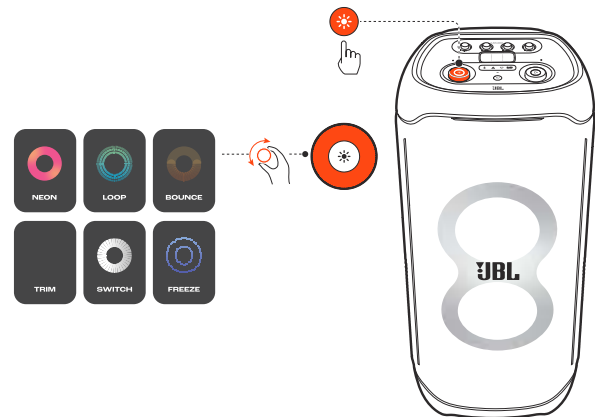
### Vorsichtsmaßnahmen:



- Bevor der Lautsprecher bewegt wird, vergewissere dich, dass alle Kabel getrennt sind.
- Um Personen- und/oder Sachschäden zu vermeiden, halte das Gerät während des Transports gut fest.

Der Lautsprecher PartyBox Ultimate besitzt für den leichteren Transport einen Griff.

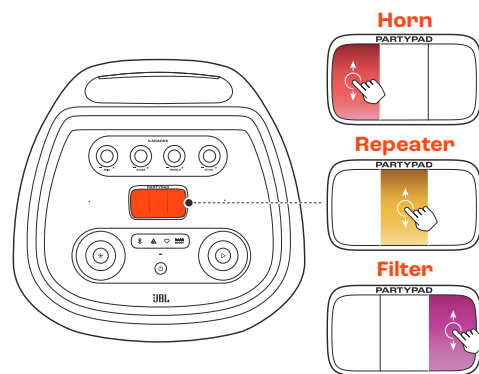
## 8. ERWEITERTE VERWENDUNG

### 8.1 Lichteffekt



- Drücke , um die Lichteffekte ein- oder auszuschalten.
- Halte  länger als 2 Sekunden gedrückt, um das Stroboskop-, Sternen- und Umrandungslicht ein- oder auszuschalten.
- Drehe den Knopf im bzw. gegen den Uhrzeigersinn, um zwischen verschiedenen Lichtmustern zu wechseln: NEON, LOOP, BOUNCE, TRIM, SWITCH oder FREEZE.

### 8.2 JBL PARTYPAD™



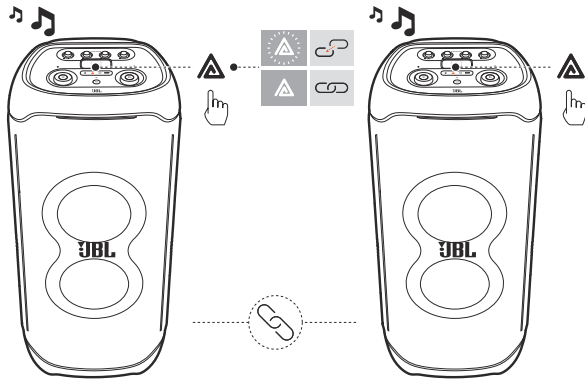
Tippe auf das Partypad, um einen speziellen Soundeffekt auszuwählen: Hupe, Repeater oder Filter.



Scanne den obigen QR-Code, um die Online-Videoanleitung anzusehen.


### 8.3 MULTI-LAUTSPRECHERVERBINDUNG

Zwei oder mehr PartyBox Lautsprecher lassen sich miteinander verbinden, um einen noch besseren Sound zu erzielen.



Auf beiden Lautsprechern auf  drücken.

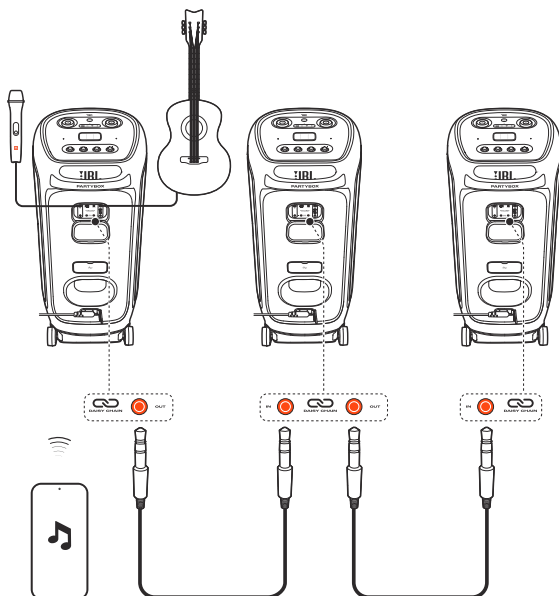
#### Zum Trennen der Verbindung:

Einen Lautsprecher ausschalten oder an einem der beiden Lautsprecher auf  drücken.



#### TIPP:

- Standardmäßig wird der mit deinem Bluetooth-Gerät verbundene Lautsprecher als primärer Lautsprecher verwendet.

### 8.4 Reihenschaltung



### 8.5 Werkseinstellungen

 und  zusammen länger als 10 Sekunden gedrückt halten, um die Werkseinstellungen wiederherzustellen.

### 8.6 IPX4

#### VORSICHTSMASSNAHMEN:

- Der Anschluss muss immer trocken sein, besonders bevor die Netzstromversorgung angeschlossen wird.
- Für Spritzwasserschutz die Schutzabdeckungen immer sicher geschlossen halten.

Der Lautsprecher ist spritzwassergeschützt nach IPX4.



## 9. SPEZIFIKATIONEN

- Ausgangsleistung: 1100 W RMS (IEC60268)
- Stromversorgung: 100 – 240 V AC ~ 50/60 Hz
- Frequenzbereich: 30 Hz – 20 kHz (-6 dB)
- Rauschabstand: >80 dB
- Kabeltyp: Abgewinkeltes AC-Netzkabel (Typ variiert je nach Region)
- Kabellänge: 2,0 m
- Unterstützte Formate: .mp3, .wma, .wav
- Lautsprechertreiber: 2 x 242 mm Subwoofer, 2 x 120 mm Mitteltöner, 2 x 74 mm Hochtöner
- USB-Ladeausgang: 5 V / 2,1 A (max.)
- USB-Format: FAT16, FAT32
- 5G WLAN-Übertragungsfrequenzbereich: 5,15 – 5,35 GHz, 5,470 – 5,725 GHz, 5,725 – 5,825 GHz
- 5G WLAN-Übertragungsleistung: <23 dBm (EIRP)
- 5G WLAN-Modulation: OFDM (BPSK, QPSK, 16QAM, 64QAM, 256QAM, 1024QAM)
- 5G WLAN-Netzwerkcompatibilität: 802.11a/n/ac/ax
- 2,4G WLAN-Übertragungsfrequenzbereich: 2,4 – 2,4835 GHz
- 2,4G WLAN-Übertragungsleistung: <20 dBm
- 2,4G WLAN-Modulation: DSSS (DBPSK, DQPSK, CCK), OFDM (BPSK, QPSK, 16QAM, 64QAM, 256QAM, 1024QAM)
- 2,4G WLAN-Netzwerkcompatibilität: 802.11 b/g/n/ax
- Bluetooth®-Version: 5.3
- Bluetooth®-Profil: A2DP V1.3, AVRCP V1.5
- Bluetooth®-Übertragungsfrequenzbereich: 2400 – 2483,5 MHz
- Bluetooth®-Übertragungsleistung: ≤15 dBm (EIRP)
- Bluetooth®-Übertragungsmodulation: GFSK, π/4 DQPSK, 8DPSK
- Aux-In: 250 mV RMS (3,5-mm-Stecker)
- Mikro-Eingang: 20 mV RMS
- Gitarren-Eingang: 100 mV RMS
- Bluetooth/USB-Eingang: -12 dBFS
- Produktabmessungen (B x H x T): 455 mm x 1049 mm x 440 mm
- Nettogewicht: 39,5 kg
- Verpackungsabmessungen (B x H x T): 1155 mm x 520 mm x 525 mm
- Bruttogewicht: 44,5 kg

## 10. FEHLERBEHEBUNG

### Vorsicht:

- Versuche niemals, das Produkt selbst zu reparieren. Falls bei der Verwendung dieses Geräts Probleme auftreten, prüfe die folgenden Punkte, bevor du den Service anforderst.

### System

#### Wenn der Lautsprecher sich nicht einschalten lässt.

- Überprüfe den Netzanschluss.

#### Einige Tasten reagieren nicht.

- Das Produkt befindet sich möglicherweise im Demo-Modus. Im Demomodus sind alle Eingangsquellen und Tasten mit Ausnahme von ▶ / ✱ / **BASS BOOST** sowie den Lautstärke- und Lichtmuster-Reglern deaktiviert. Die Tasten ✱ und ▶ gleichzeitig länger als 10 Sekunden gedrückt halten, um den Demo-Modus zu verlassen.

### Sound

#### Kein Ton aus dem Lautsprecher.

- Stelle sicher, dass der Lautsprecher eingeschaltet ist.
- Lautstärke einstellen.
- Stelle sicher, dass eine Soundquelle aktiv ist.

### Bluetooth

#### Ein Gerät kann keine Verbindung mit dem Lautsprecher herstellen.

- Stelle sicher, dass die Bluetooth-Funktion des Geräts aktiviert ist.

#### Schlechte Audioqualität von einem verbundenen Bluetooth-Gerät

- Der Bluetooth-Empfang ist schlecht. Bringe das Gerät näher an den Lautsprecher, oder entferne alle Hindernisse zwischen dem Gerät und dem Lautsprecher.

### WLAN

#### Die Verbindung mit dem WLAN ist fehlgeschlagen.

- Vergewissere dich, dass das WLAN eingeschaltet ist.
- Stelle sicher, dass das richtige Netzwerk ausgewählt ist und das korrekte Passwort eingegeben wurde.
- Vergewissere dich, dass dein Router oder Modem eingeschaltet ist und sich in Reichweite befindet.
- Stelle in deinen Routereinstellungen sicher, dass der Sicherheitstyp auf WPA2 oder automatisch eingestellt ist.
- Stelle sicher, dass dein Lautsprecher mit demselben WLAN verbunden ist wie dein Smartphone oder Tablet.
- Wenn Schwierigkeiten bei der Einrichtung von WLAN auftreten, halte ✱ und ♥ auf dem Lautsprecher gleichzeitig gedrückt, bis die Statusanzeige langsam weiß pulsiert.

## Wiedergabe



### AirPlay kann den Lautsprecher nicht als AirPlay-Lautsprecher für das Musikstreaming finden.

- Aktualisiere die Software auf deinem Apple-Gerät auf die neueste Version: iOS 13.4 und höher, macOS 10.15.4 und höher oder tvOS 14.3.
- Überprüfe, ob dein Apple-Gerät mit demselben Netzwerk wie der Lautsprecher verbunden ist.
- Bei einem PC, auf dem iTunes für Windows läuft, kannst du Musik von deinem PC über Bluetooth an den Lautsprecher übertragen.

### Die Musikwiedergabe funktioniert nicht reibungslos, wenn die Soundquelle von Bluetooth auf Chromecast built-in, AirPlay oder Alexa wechselt.

- Die Qualität von Audio-Casting und -Wiedergabe hängt vom Datenverkehr und der Abdeckung des Netzwerks ab, das den Lautsprecher mit deinen Casting-Geräten wie Telefonen, Tablets und PCs verbindet.

### Der Lautsprecher befindet sich in der Amazon Alexa-App im Status „Offline“ oder es treten Probleme bei der Wiedergabe mit Alexa MRM auf.

- Setze den Lautsprecher wieder auf die Werkseinstellungen zurück, indem du auf dem Lautsprecher  und  gleichzeitig mehr als 10 Sekunden gedrückt hältst.

### Die Musikwiedergabe der Audio-In-Quelle stoppt, wenn die Soundquelle von Bluetooth zu Audio-In wechselt.

- Trenne das 3,5-mm-Audiokabel vom Lautsprecher und schließe es wieder an.

## 11. KONFORMITÄT

Das Produkt entspricht der Energiegesetzgebung der Europäischen Union.

### 1. Informationen zum Stromverbrauch

Dieses Gerät entspricht der Verordnung (EG) Nr. 1275/2008 und (EU) Nr. 801/2013 der Europäischen Kommission.

Aus: K. A.

Standby (wenn alle Funkverbindungen deaktiviert sind): < 0,5 W

Vernetzter Standby-Modus: < 2,0 W

### 2. Die Zeitspanne, nach der die Energiemanagement-Funktion das Gerät automatisch in die folgenden Modi schaltet:

Aus	K. A.	
Standby	Wenn alle verkabelten Anschlüsse getrennt und alle kabellosen Netzwerkverbindungen deaktiviert sind	Der Standby-Modus wird nach 10 Minuten aktiviert.
Vernetzter Standby	Wenn eine beliebige kabellose Netzwerkverbindung aktiviert ist	Umschaltung in den vernetzten Standby-Modus nach 10 Minuten Inaktivität im Betriebsmodus

### 3. Wenn dieses Gerät über kabellose Netzwerkverbindungen verfügt:

Aktivieren von kabellosen Netzwerkverbindungen:

- Richte das Gerät ordnungsgemäß ein;
- Wechsle in den kabellosen Modus (Bluetooth, Chromecast built-in™, AirPlay 2 Casting Audio, Alexa Multi-Room Music usw.);
- Anschluss an energieverbrauchende Produkte (z. B. Player / Spielkonsolen / STB (Set-Top-Boxen) / Telefone / Tablets / PCs).

## 12. WARENZEICHEN



The Bluetooth® word mark and logos are registered trademarks owned by Bluetooth SIG, Inc. and any use of such marks by HARMAN International Industries, Incorporated is under license. Other trademarks and trade names are those of their respective owners.



The Wi-Fi CERTIFIED™ Logo is a certification mark of Wi-Fi Alliance®



Dolby, Dolby Atmos, and the double-D symbol are registered trademarks of Dolby Laboratories Licensing Corporation. Manufactured under license from Dolby Laboratories. Confidential unpublished works. Copyright © 2012–2021 Dolby Laboratories. All rights reserved.



Google, Android, Google Play, Google Home and other marks are trademarks of Google LLC. Google Assistant is not available in certain languages and countries.



Use of the Works with Apple badge means that an accessory has been designed to work specifically with the technology identified in the badge and has been certified by the developer to meet Apple performance standards.

Apple, and AirPlay are trademarks of Apple Inc., registered in the U.S. and other countries.

To control this AirPlay 2-enabled speaker, iOS 13.4 or later is required.



Amazon, Alexa and all related marks are trademarks of Amazon.com, Inc. or its affiliates.



Use your phone, tablet or computer as a remote control for Spotify. Go to [spotify.com/connect](https://spotify.com/connect) to learn how.

The Spotify Software is subject to third party licenses found here: <https://www.spotify.com/connect/third-party-licenses>.



HARMAN International Industries,  
Incorporated 8500 Balboa Boulevard,  
Northridge, CA 91329 USA  
[www.jbl.com](http://www.jbl.com)

© 2023 HARMAN International Industries, Incorporated.

Alle Rechte vorbehalten.

JBL ist eine Marke von HARMAN International Industries, Incorporated, eingetragen in den Vereinigten Staaten und/oder anderen Ländern. Merkmale, Spezifikationen und Design können ohne vorherige Ankündigung geändert werden.